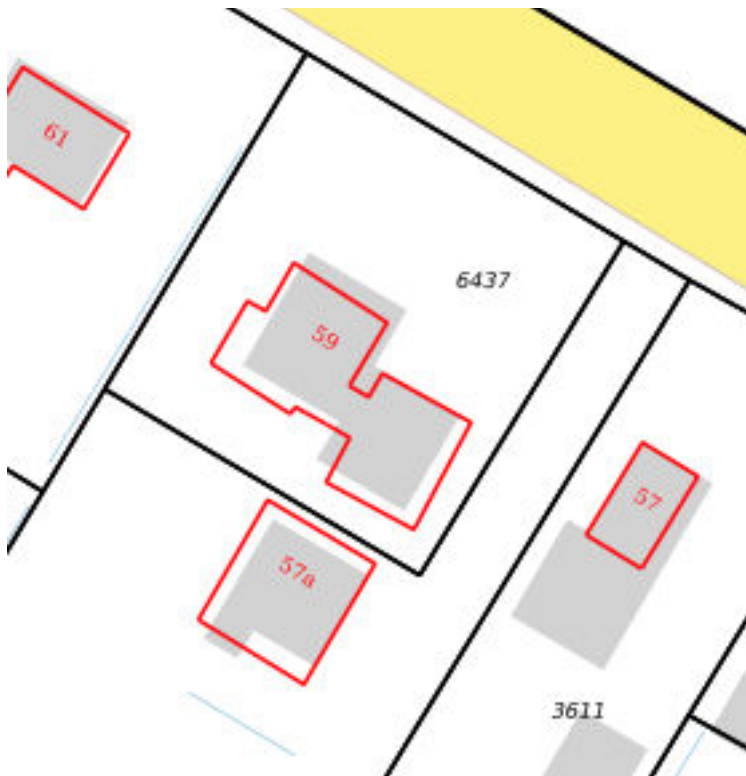


Provinciale Monumenten Noord-Holland

Provincie Noord-Holland

Gemeente:	Hollands Kroon	
Plaatselijke aanduiding:	Stoomweg 59	1764 ND Breezand
Kadastrale aanduiding:		
Kad. gemeente:	Anna Paulowna	
Sectie:	K	Nummer: 6437
Datum foto's:	12 juli 2019	



Kadastrale kaart situatie (juli 2019)

Inleiding

STOLPBOERDERIJ, gebouwd mogelijk als stelp voor een bloembollenkweker: een zogeheten bollenstelp. Een familie, waarvan leden werkzaam waren in de teeltcultuur van bloembollen, heeft in de stelp gewoond (mededeling huidige bewoner).

De rond 1900 gebouwde boerderij heeft in de loop der tijd enkele veranderingen ondergaan, terwijl de hoofdvorm van het hoofdvolume behouden bleef. Zo zijn in de voorgevel en zijgevels de ramen gewijzigd en de darsdeuren in de achtergevel (zuidgevel) door terrasdeuren vervangen. Ook de voordeur is vernieuwd. Een zinken goot (aangebracht in 2004) is in plaats van de houten gekomen. De luiken bij de vensters, die op een ongedateerde historische foto zichtbaar zijn, zijn verdwenen. Het interieur is geheel voor bewoning geschikt gemaakt en aan de binnenzijde van de buitenmuren van de stelp is een voorzetwand geplaatst. Alle vensters zijn recent. Tijdens onderhoudswerkzaamheden zijn enkele aanpassingen doorgevoerd. In 2009 is geconstateerd dat de gevels daarvoor waterafstotend zijn gemaakt (technisch rapport Monumentenwacht, 2009).

Omstreeks 2000 is een bijgebouw ter linker zijde gerealiseerd.

N.B. Het omstreeks 2000 gerealiseerde bijgebouw op het perceel, (oostelijk) maakt geen deel uit van de bescherming.

Omschrijving

Exterieur:

Stelp, van relatief klein formaat, zonder plint op vrijwel vierkant grondvlak met ter rechterzijde (westgevel) een aangekapt gedeelte (de huidige keuken), uit één bouwlaag onder schilddak, een vrijwel piramidaal dak, gedekt met antracieten Hollandse pannen.

De gevels zijn opgemetseld uit baksteen in staand verband, met in alle gevels onder meer staande vensters (vernieuwd). Aan de westzijde bij een aangekapt gedeelte een entree.

Interieur:

Het interieur op de begane grond is gemoderniseerd. Op de zolder is het houten vierkant. De houten kapconstructie heeft hier een enkele pen-gatverbinding. De pannen zijn gelegd op in het interieur in het zicht gelaten ruwgezaagde beplanking.

Waardering

De stelp is van belang vanwege de volgende waarden:

Cultuurhistorische waarde

- als element uit de geschiedenis van de landbouw en van de in cultuur gebrachte gronden van de Westpolder in Noord-Holland;

Architectuurhistorische waarde

- als vrij zeldzaam representatief voorbeeld van een stelp met relatief vrij geringe afmetingen van het hoofdvolume;

Situationele en ensemblewaarden

- vanwege de beeldbepalende situering als onderdeel van de kleinschalige lintbebouwing langs de Stoomweg, waarvan de structuur goed bewaard gebleven is;

Gaafheid en herkenbaarheid

- van het hoofdvolume.

Tot het hierboven genoemde monument behoort al hetgeen door bestemming of anderszins rechtens onroerend is.

De redengevende omschrijving is vastgesteld op 7 juli 2020 onder GS-nr. 1201530/1447809.

Archief:

- Breezand, Particuliere collectie Stoomweg 59 (verbouwing 2000);
- Leidraad Landschap en Cultuurhistorie.



Voorgevel (rechts) en oostgevel (links)



Stelp (rechts) en latere aanbouw (links)



Entree in westgevel



Achtergevel (zuid)



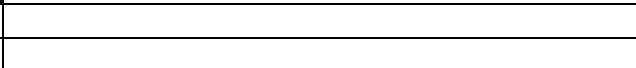
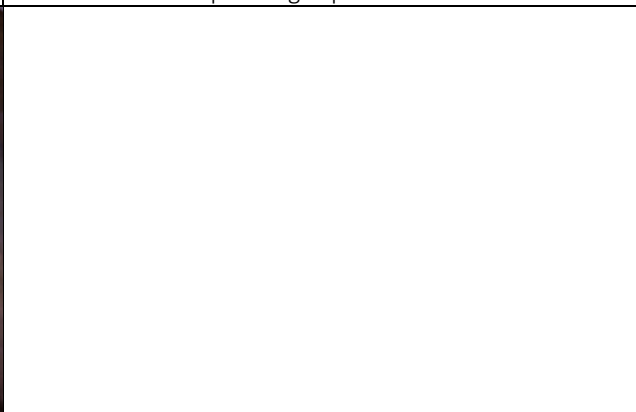
Deel van kapconstructie



Bepanking kapconstructie

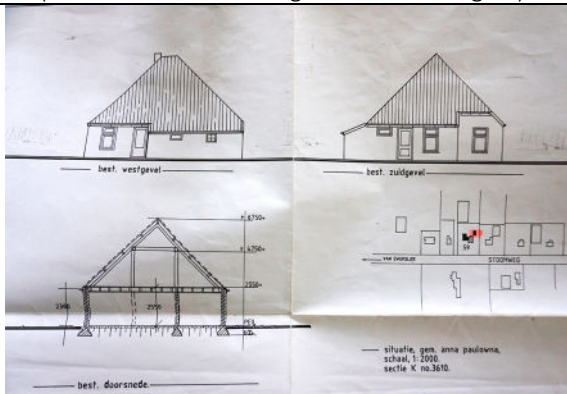


Pen-gat verbinding dakkap

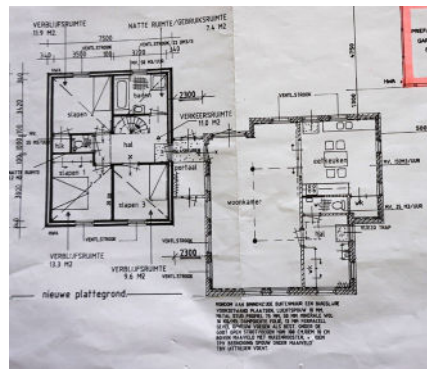




Historische foto, zicht op noordgevel, ongedateerd
(Particuliere collectie eigenaar Stoomweg 59)



Ontwerptekening
Bestaande situatie west- en zuidgevels en
doorsnede (voor verbouwing), 2000 (Particuliere
collectie eigenaar Stoomweg 59)



Ontwerptekening nieuwe begane grond, na verbouwing,
2000 (rechts stelt, links aanbouw uit 2000) particuliere
collectie eigenaar Stoomweg 59)