

Provinciale Monumenten Noord-Holland

Provincie Noord-Holland

Gemeente:

Hollands Kroon

Plaatselijke aanduiding:

Oosterklief 6

1777 JA Hippolytushoef

Kadastrale aanduiding:

Kad. gemeente:

Wieringen

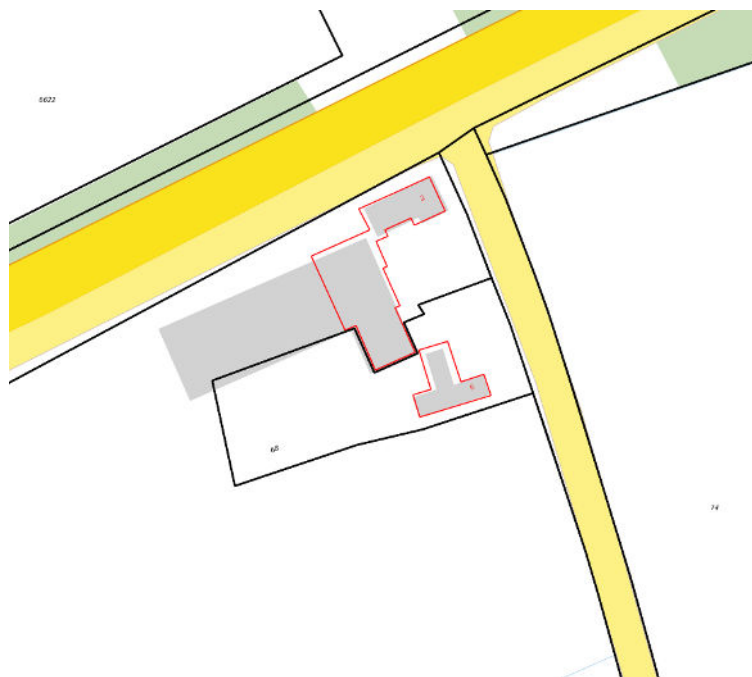
Sectie:

I

Nummer: 68

Datum foto's:

14 augustus 2019



Kadastrale kaart situatie (augustus 2019)

Inleiding

Boerderij van het Wieringertype, met een woon- en stalgedeelte en een hoge STOLPSCHUUR. Het woongedeelte en de schuur werden in 1883 gebouwd. In 1901 werd de oost-west as verlengd door de bouw van een koestal. Uit de huidige indeling valt het mogelijk oorspronkelijk gebruik af te leiden. De noordvleugel met de hoge houten wand heeft in het dubbele vierkant de wagenberging en erachter de dars en ernaast mogelijk een stal voor kleinvee of zomerwoning. In de lagere zuidvleugel is de koeienstal (oostzijde) en het woonhuisdeel (westelijk). Het heeft nog diverse waardevolle kleinschalige onderdelen, zoals onder meer houten wanden, bedsteden, deurklinken, geglazuurde tegels en kaasplanken die de gebruiksgeschiedenis afleesbaar maken.

De boerderij is gesitueerd in agrarisch gebied aan de oostzijde van een stuwwal te midden van hoog opgaand geboomte en vormt een onderdeel van het buurtschap Oosterklief.

Het gebouw is in gebruik als woning en berging. Vanwege de huidige woonfunctie is in de voormalige dars (of dors, achter de wagenstek en schuur) later sanitair ingebouwd en naast de wagenstek een recente keuken. Een andere opvallende latere wijziging is de toevoeging van een gemetselde kachel centraal in de koeienstal, die het gebruik van de stal voor bewoning (als woonkamer) vergroot. Enkele delen zijn vanwege de woonfunctie afgetimmerd en konden niet worden geschouwd, maar zijn achter de aftimmering waarschijnlijk nog wel aanwezig: zoals de waterput in de voormalige stal en de grup.

Omschrijving

Exterieur:

Boerderij van het Wieringertype bestaande uit een hoog schuurgedeelte met nokrichting noord-zuid en een laag woon- en stalgedeelte met nokrichting oost-west. De zuidzijde van de schuur sluit ongeveer ter halverbreedte aan het woon- en stalgedeelte aan. De gevels zijn voorzien van geschilderde ribgoten (een uitgeholde balk) en enkele metalen vergaarbakken.

Het **woon- en stalgedeelte** is één bouwlaag hoog opgetrokken uit gele baksteen gemetseld in halfsteens verband, onder een zadeldak van diverse typen donkergrijze pannen, waaronder aan de westzijde een deel met zwart geglazuurde Hollandse pannen. De topgevel aan westzijde is gesloten en heeft een houten voorschot en twee rechte windveren (en een later afgetimmerde opening). De oostelijke topgevel heeft een ingang met bovenlicht, met links daarvan een zesruits schuifraam, in de geveltop een dubbel-deursluis met lichtopeningen en twee rechte windveren. De zuidgevel bevat van links naar rechts een negenruits schuifraam, twee zesruits schuiframen, een negenruits schuifraam, een ingang voorzien van deur met gietijzeren sierrooster en een negenruits schuifraam. Alle vensters zijn voorzien van houten luiken. De noordgevel van het woongedeelte heeft een kleine lichtopening. Bij de aansluiting met de schuur zijn bouwsporen van een gemetseld huisje (voorheen waarschijnlijk een gemak/sanitaire voorziening). De noordgevel van het stalgedeelte bevat drie halfronde stalramen.

De **schuur** is opgetrokken uit gele baksteen in hoofdzakelijk halfsteens verband, onder schilddak, bedekt met antraciet muldenpannen en aan de westzijde riet. De hoge oostgevel is hoofdzakelijk opgetrokken van zwart geteerde, gepotdekselde houten delen met grote inrijdeuren en twee hooiluiken, alle voorzien van originele scharnieren. Het bakstenen gevelgedeelte aan de noord-oost hoek bevat een zesruits schuifraam met luiken. De noordgevel heeft twee vierruits vensters met daartussen een ingang. Aan de noord-west hoek staat een gemetselde schoorsteen. De westgevel bevat van links naar rechts een vierruits venster, een ingang en twee vierruits vensters. De rieten kap heeft een later (in 2001) aangebrachte verhoging boven de deur en twee zolderramen.

Interieur

Het interieur heeft meerdere onderdelen, die het oorspronkelijk gebruik afleesbaar maken. Nog aanwezig zijn meerdere handgemaakte hang- en sluitwerken van metaal of hout, waarmee de deuren en vensters gesloten kunnen worden.

Er zijn meerdere geschilderde houten wanden: aan het eind van de koestand, bij het woonhuis en in de noordelijke ruimte in het schuurgedeelte. In het woongedeelte zijn twee kleine houten kasten tegen de buitengevel en twee houten dubbele gesloten bedstedewanden: in de ene ruimte nog met het bedstede-interieur en in de andere ruimte slechts nog met de twee dubbele bedstededeuren. Het hout van de wanden

heeft een forse plankmaat en is afwisselend horizontaal of verticaal toegepast. Bij de houten wand aan het eind van de koestand zijn onder het plafond twee houten kaasplanken met ronde gaten.

Het stalgedeelte bevat een koestand, een grup met geschilderde rand en een looppad bestraat met gele baksteen. Bij de deur naar de stal in de oostgevel is een betonnen verhoging aan beide zijden van de deur, mogelijk voor de geleiding van een kruiwagenwiel. In de koeienstal is een waterput aan de zuid-westhoek, aan twee vlakken betegeld (later afgetimmerd en enkele tegels los bewaard). Het oostelijk vlak telt twee mogelijk 17de-eeuwse, blauwe bloemtegels zonder hoekfiguren, twee volledige witte tegels en een tegeltableau bestaande uit vier blauwe tegels voorstellende een steigerend paard voor een wolkenhemel en een boerenhofstede. Het noordelijke vlak telt zes, mogelijk 17de-eeuwse, blauwe bloemtegels zonder hoekfiguren (alle meer of minder beschadigd), drie onbeschadigde witte tegels en een tegeltableau bestaande uit vier blauwe tegels voorstellende een steigerend paard voor een wolkenhemel en het gedeelte van een dorpsbebouwing. De put geeft toegang tot een waterkelder met van gele baksteen gemetselde onderdelen.

Waardering

De boerderij is van belang vanwege de volgende waarden:

Cultuurhistorische waarde

- als gaaf element uit de geschiedenis van de landbouw en veeteelt in Noord-Holland, in casu het agrarische bedrijf op het voormalige eiland Wieringen;

Architectuurhistorische waarde

- als één van de qua gaafheid zeldzaam geworden voorbeelden van het Wieringer boerderijtype;

Situationele en ensemblewaarden

- vanwege de herkenbare hoofdvorm en gevelindeling;

Gaafheid en herkenbaarheid

- vanwege de gaafheid van onderdelen en vrijwel authentieke materiaaltoepassing, zoals in tegelwerk, houtwerk, metselwerk, metaalwerk;

Zeldzaamheid

- vanwege de diverse authentieke details, waaronder de tegeltableaus en bloemtegels aan de waterput in de voormalige koestal.

Tot het hierboven genoemde monument behoort al hetgeen door bestemming of anderszins rechtens onroerend is.

De redengevende omschrijving is vastgesteld op 7 juli 2020 onder GS-nr. 1201530/1447809.

Archief

-Alkmaar, Regionaal Archief Noord-Holland, bouwvergunningen gemeente Wieringen 1990-2011, nr 1547

-Hippolytushoef, Particuliere collectie bewoner Oosterklief 6

Afbeeldingen



Oostgevel



Zuidgevel



Westgevel



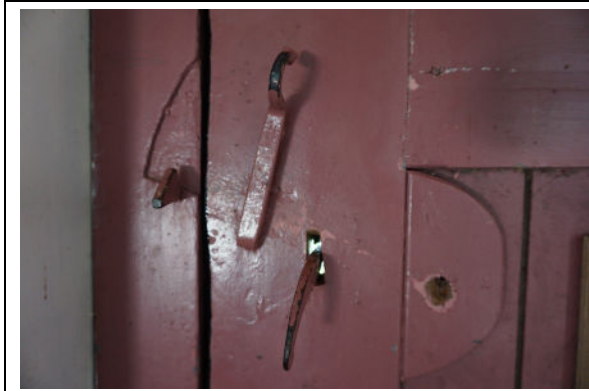
Noordgevel van schuur



De geteerde houten gevel van de schuur



Scharnier schuurwand



Binnenzijde deurklink oostgevel



Handgreep in deur naar koeienstal oostgevel



Kap van schuur



Detail verbinding in schuur



Onderzijde kaasplanken in koeienstal



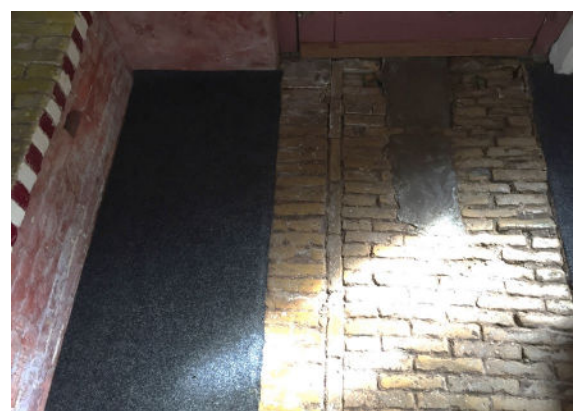
Plafond in voormalige woonhuis



Bedstede deur



Detail bedstede deur

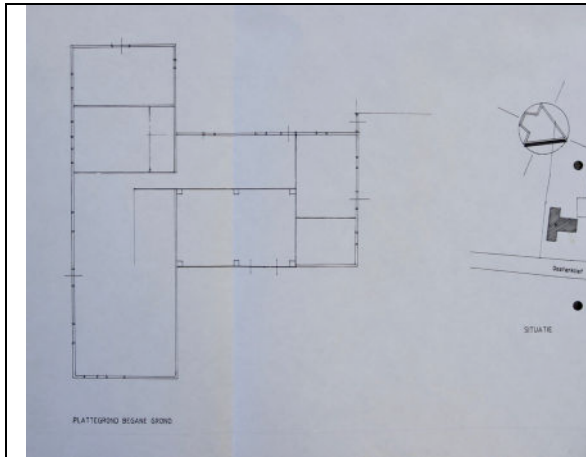


Deel van (afgedichte) grup en looppad bij deur



Ombouw opbouw waterkelder met tegeltableaus (foto collectie bewoner)

Oosterklief 6, 1777 JA Hippolytushoef



Plattegrond begane grond (op hoofdlijnen), 2010
(Regionaal Archief Noord-Holland)



Noordgevel en westgevel (bestaand boven, gewijzigd
onder), 2010 (Regionaal Archief Noord-Holland)